

Clique e confira o
**PLANO INSTITUCIONAL DE PREVENÇÃO
E REDUÇÃO DE RISCOS | COVID-19**

É TEMPO
DE SER



**PRE
SEN
ÇA**

RESPONSÁVEL

**ORIENTAÇÕES PARA A REALIZAÇÃO
DE ATIVIDADES DE PESQUISA**

Atualizado em: 23/07/2020



PUCRS



O presente documento visa orientar a comunidade científica para a realização de atividades de pesquisa nas dependências da PUCRS ou em ambientes/campos de pesquisa com circulação de pessoas. Tal documento é complementar ao Plano Institucional de Prevenção e Redução de Riscos | Covid-19 e segue uma mesma lógica de organização, contendo 4 pilares e planos de sustentação:

01

EQUIPAMENTOS DE PROTEÇÃO INDIVIDUAL (EPIs)

02

PROCEDIMENTOS DE HIGIENIZAÇÃO

03

ORGANIZAÇÃO DO TRABALHO

04

MONITORAMENTO DE SAÚDE DE COLABORADORES/AS



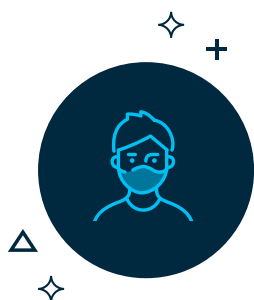
Os protocolos a seguir detalhados poderão sofrer atualizações conforme novas portarias. A responsabilidade pela aplicação e pelo sucesso do Plano Institucional de Prevenção e Redução de Riscos | Covid-19, também no que concerne às especificidades da pesquisa, é de todos nós.

As pesquisas devem observar integralmente as recomendações de biossegurança específicas para cada tipo/natureza de atividade investigativa (por exemplo, laboratório NB3 e afins).

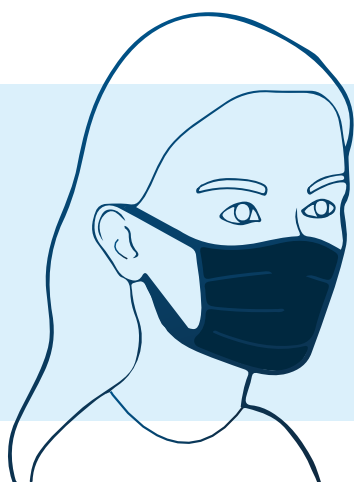
O retorno das atividades, conforme a orientação deste documento, somente ocorrerá quando houver a liberação dos órgãos reguladores competentes e da PUCRS.

01

EQIPAMENTOS DE PROTEÇÃO INDIVIDUAL (EPIS)

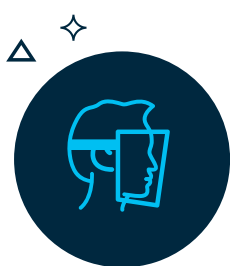


O uso de máscaras é obrigatório na Universidade. Serão fornecidas 2 (duas) máscaras de tecido para todos/as os/as colaboradores/as, para uso exclusivo e pessoal, sendo vedado o seu compartilhamento. Os/as colaboradores/as também poderão utilizar outras máscaras similares às da PUCRS. Para a saúde da Comunidade Universitária, todos devem respeitar as determinações oficiais sobre o uso de máscaras em qualquer espaço público.

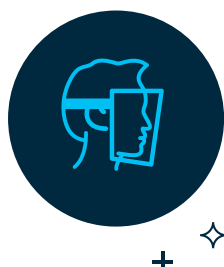


Lembre-se da forma correta de usar a máscara:

- 01** - Cubra o nariz inteiro.
- 02** - Ajuste para que não haja vãos nas laterais.
- 03** - Encoste apenas nos elásticos.



Nas dependências dos laboratórios de pesquisa e cercanias, além da máscara, também será obrigatório o uso do escudo facial (face shield), haja vista a dinâmica de deslocamento de pessoas durante experimentos e atividades afins. Os escudos faciais serão fornecidos pela PUCRS, serão de uso individual (deverão ser nomeados) e permanecerão nas dependências de cada laboratório. É vedada a utilização do escudo facial em outras atividades que não sejam estritas à pesquisa in loco.



O CAPLAB irá disponibilizar um curso via EAD com orientações sobre o uso e a manutenção dos EPIS, cuja participação será obrigatória para todos os pesquisadores que retornarem às atividades.

02

PROCEDIMENTOS DE HIGIENIZAÇÃO

- Além da rotina de limpeza padrão adotada pela Universidade, os usuários deverão higienizar maçanetas, telefones, teclados, mouse de computadores e interfaces de equipamentos que requeiram contato físico, pelo menos ao início e ao fim de cada turno de trabalho.
- As bancadas deverão ser higienizadas com álcool 70% ou sanitizante similar com frequência ou sempre que necessário. Um dado espaço de bancada não poderá ser utilizado por um outro pesquisador antes de ser devidamente higienizado com álcool 70% ou sanitizante equivalente.
- O uso de pipetas de vidro ou afins com a boca é uma prática vetada.
- As pipetas automáticas devem ser manuseadas com luvas de procedimento descartáveis. Também devem ser higienizadas com álcool 70% ou solução sanitizante similar antes e após o seu manuseio. É vetado o compartilhamento de pipetas entre diferentes pesquisadores antes da devida higienização da pipeta.



- Todos os demais materiais de uso comum do laboratório e que requerem manuseio/contato físico com o pesquisador devem ser devidamente higienizados com álcool 70% antes e depois de cada uso.
- Os escudos faciais (EPIs) descritos no item 1 deverão ser higienizados pelo pesquisador antes e após o seu uso com álcool 70% ou sanitizante de efeito similar.

03

**ORGANIZAÇÃO
DO TRABALHO**

Sinalização dos ambientes

Cada laboratório de pesquisa deverá sinalizar o limite de ocupação permitido, conforme as regras estabelecidas pelo Plano Institucional. O mesmo deverá ser feito em ambientes internos ao laboratório.

Revisão de layouts e métodos

O coordenador de laboratório deverá revisar layouts e métodos de trabalho, ajustando-os para atender às necessidades de distanciamento entre pesquisadores, em consonância ao estabelecido pelo Plano Institucional.

Seminários e apresentações

Seminários e apresentações no interior dos laboratórios estão proibidos e deverão ser realizados por meio de plataformas virtuais (Zoom e afins), mesmo que as pessoas envolvidas estejam no Campus.

Não deverão retomar a atividade

Bolsistas de iniciação científica ou tecnológica, estagiários PEGA e afins não deverão retornar às atividades de laboratório antes do período de normalização das aulas da graduação.

Fluxo de pessoal nos laboratórios

Os decretos estaduais e municipais vigentes deverão ser respeitados para a realização das atividades de pesquisa. Além disso, devem ser cumpridas todas as medidas de proteção e minimização de risco previstas no Plano Institucional e seus adendos específicos.

Organização da circulação

A circulação de pessoal nos laboratórios de pesquisa deverá observar os decretos estaduais e municipais vigentes, bem como as orientações institucionais aplicáveis a cada caso.

Curso sobre EPIs

O pesquisador somente poderá atuar nos locais de pesquisa após a realização do curso sobre EPIs promovido pelo CAPLAB.

Termo de adesão a projeto de pesquisa Covid-19

Todos os pesquisadores envolvidos em pesquisas com manipulação do vírus SARS-CoV2 e/ou material biológico potencialmente infectado deverão assinar o “Termo de Adesão a Projeto de Pesquisa Covid-19”. A não assinatura do referido termo impossibilitará a continuidade das atividades da pesquisa. O coordenador do laboratório será responsável por garantir que todos os pesquisadores assinem o termo.

Livro ponto

Todos aqueles que comparecerem aos laboratórios deverão assinar um livro ponto com horário de entrada e saída.

Distanciamento de pessoas

Não poderão ocorrer experimentos simultâneos dentro de um mesmo laboratório e deve-se seguir as orientações de distanciamento entre pessoas estabelecidas pelo Plano Institucional.

Ventiladores e ares-condicionados

Deve-se descontinuar o uso de ventiladores e/ou ares-condicionados (no caso do último, mantê-lo em operação mínima se não for possível o desligamento). Deve-se utilizar a ventilação natural dos espaços, abrindo as janelas.

Telefones e fones de ouvidos

O uso/manuseio de telefones celulares e/ou fones de ouvido nas dependências do laboratório está proibido.

Ferimentos e cortes

Pesquisadores que possuírem ferimentos/cortes na pele não poderão realizar experimentos até a completa cicatrização das lesões.

Alimentação e cuidados nos espaços de lazer

Como de praxe, é vetado o consumo de bebidas e de alimentos no interior do laboratório, a menos que exista um espaço próprio e adequado para tal. Neste caso, as medidas de higiene do local devem ser reforçadas, utensílios não devem ser compartilhados e deverão ser observadas todas as medidas de etiqueta respiratória e de distanciamento social.

Intervalos

Os intervalos de descanso deverão observar as medidas de distanciamento social.

Pesquisas de campo

Pesquisas de campo deverão seguir as normativas e recomendações específicas para cada caso, bem como as diretrizes estabelecidas pelo Plano Institucional de Prevenção de Riscos | Covid-19.

Home Office

Todos os pesquisadores envolvidos em projetos que não requeiram a realização de experimentos em laboratório e/ou coletas de campo deverão permanecer em home office.



04

MONITORAMENTO DE SAÚDE DE PESQUISADORES/AS



O monitoramento da saúde dos/das pesquisadores/as segue o previsto no Plano Institucional.



Cada coordenador de laboratório será responsável por manter e fiscalizar o cumprimento de todas as recomendações de segurança.



“Todos os/as pós-graduandos/as deverão se monitorar quanto aos sinais e sintomas de infecção por SARS-CoV2 (dor de garganta, tosse, febre, falta de ar, etc.). Qualquer estudante que venha a apresentar sintomas deve informar o Coordenador do Laboratório e a Secretaria de sua Escola para que sejam tomadas as devidas providências e medidas de controle. O Guia para casos suspeitos/confirmados para Estudantes está disponível no Curso Gerenciamento de Risco COVID-19 | Atividades de Pesquisa Experimental promovido pelo CAPLAB no Moodle.

Caso o laboratório não cumpra as determinações institucionais, este poderá ser interditado pelo SESMT e/ou a critério dos gestores institucionais.

Para mais informações, contate:

PROPEQ - DIRETORIA DE PESQUISA

dir.pesquisa@pucrs.br

SESMT - SEGURANÇA DO TRABALHO

sesmt@pucrs.br